

Update Huawei USB Modem E220 auf Firmware 11.117.08.00 (HSDPA 7.2)

Das Update ist unter Windows 2000 SP4, Windows XP SP2 und unter Windows Vista möglich.
Empfohlen wird XP SP2 oder Vista.

Wichtig:

Unter Windows 2000 und Windows XP ist das Update auch mit älteren Versionen des Modems möglich, man muss nicht erst auf die Vista Version flashen und dann erneut auf HSDPA 7.2

Unter Vista ist das Update natürlich nur möglich, wenn das Modem erkannt wird. Es muss also bereits einmal für Vista geflasht worden sein bzw. ein Modem der neuen Serie sein. Das Update unter Vista ist also nur möglich, wenn Modem und Dashboard bereits mindestens folgende Versionen haben:

Modem Firmware: 11.110.05.00.00

Dashboard Softwareversion: HOST30.11.06.03.00.47

Wenn das Modem danach auf demselben Rechner verwendet werden soll, müssen alle 3 Schritte durchgeführt werden!

Das Update verläuft in 3 Schritten:

1. Die Firmware des Modems wird upgedated
2. Das am Modem hinterlegte Dashboard wird upgedated
3. Update des bereits installierten alten Dashboards am Windows Rechner

Wenn das Modem nur auf irgendeinem Rechner upgedated wird, auf dem es später nicht verwendet werden soll, müssen nur die ersten 2 Schritte durchgeführt werden.

Voraussetzungen:

- Das Modem wird auf dem Rechner im Geräte manager korrekt erkannt, es muss also auch das Huawei Dashboard installiert sein (z.B. Version HOST30.11.06.03.00.47)
- Vor dem Update die Simkarte aus dem Modem entfernen!
- Sicherstellen, dass der Laptop am Stromkabel hängt, das Update nicht im Akkubetrieb durchführen!
- Während des Updates keine anderen Anwendungen auf dem PC/Laptop starten!

Nach dem Update müssen folgende Versionen vorhanden sein:

Modem-Firmware: 11.117.08.00.00

(ersichtlich im Huawei Dashboard unter „Werkzeuge“ „Diagnose“)

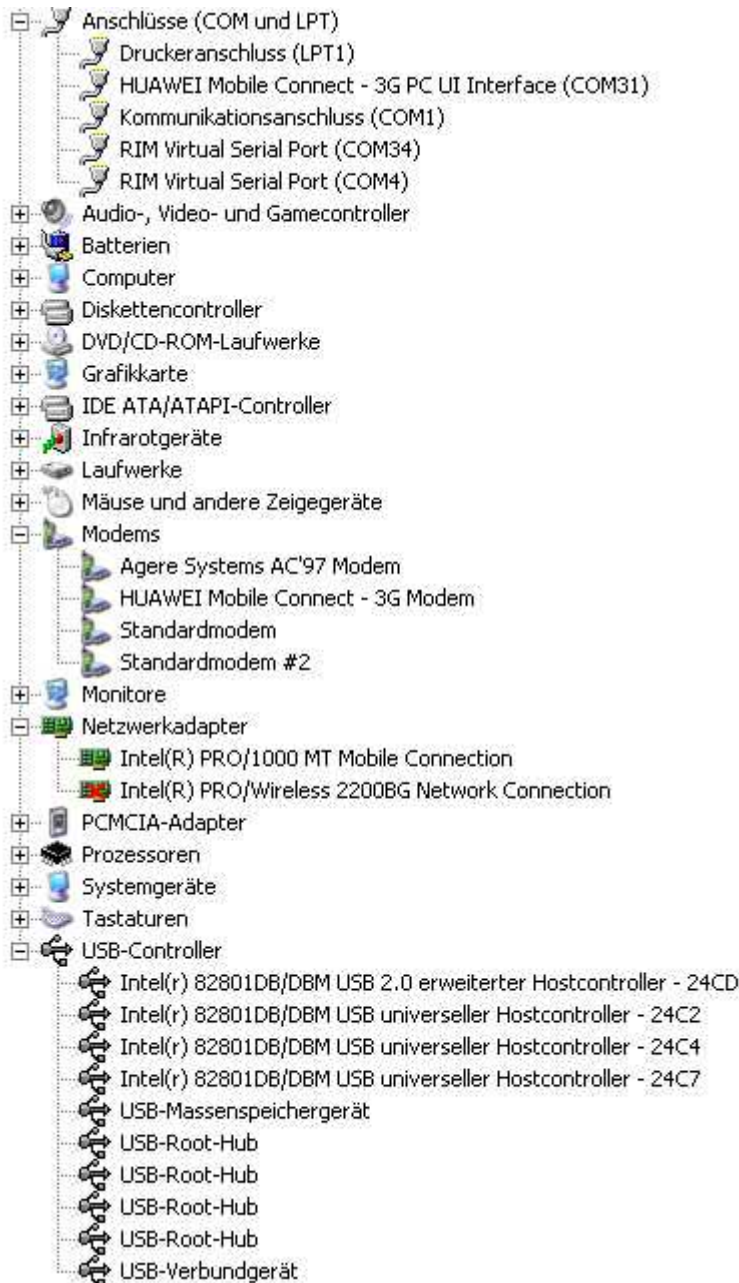
Huawei Dashboard: HOST30.11.107.01.01.47

(ersichtlich im Huawei Dashboard unter „Hilfe“ „Über“)

Schritt 1: Update der Firmware

Modem ohne Simkarte anstecken und etwas warten.

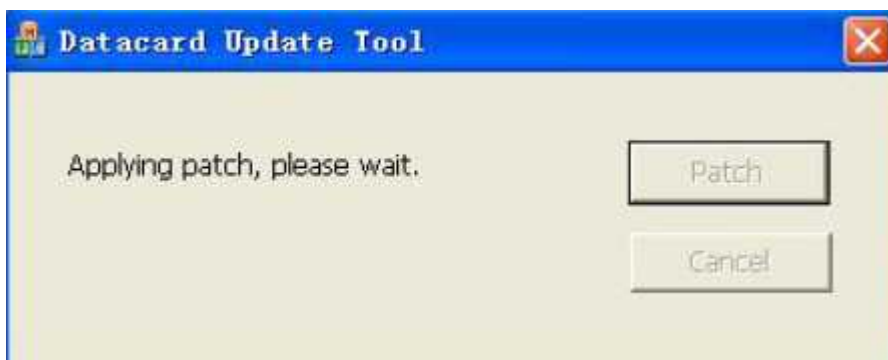
Dann im Gerätemanager (Systemsteuerung >>> System >>> Registerkarte Hardware) nachschauen, ob alles korrekt erkannt wird, hier muss es so ausschauen:



E220_Datacard_Update_Tool.exe starten. Es erscheint folgender Screen:



Auf Patch klicken.
Es erscheint folgender Screen:



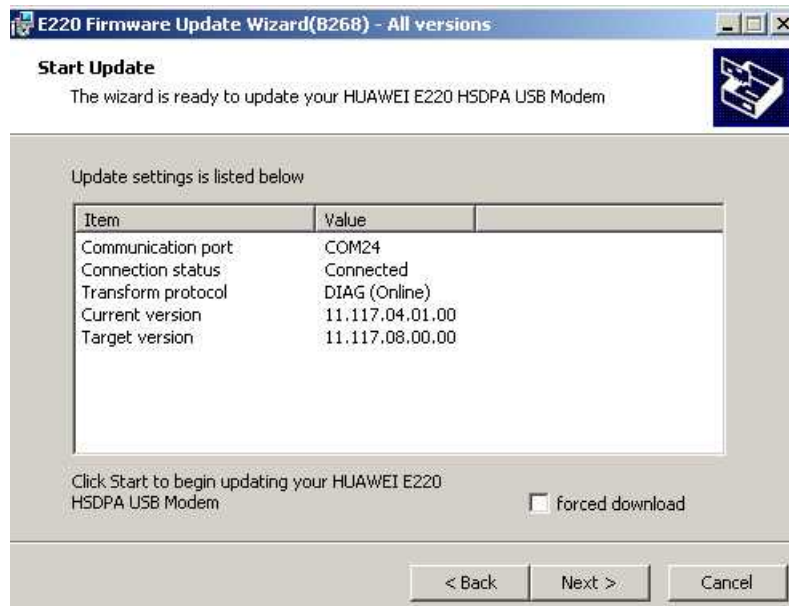
Wichtig:

Dieses Fenster bleibt einige Zeit so stehen und es schaut so aus als würde nichts weitergehen. Das ist normal, einfach abwarten!

Dann erscheint der Firmwareupdatewizard. Lizenzvereinbarungen akzeptieren:



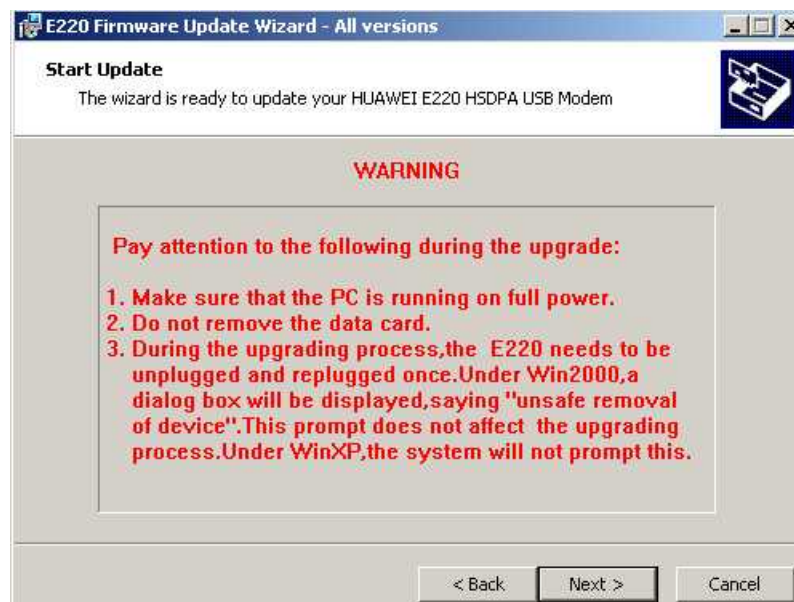
Es wird angezeigt, welche Firmware derzeit auf dem Modem ist.
Das Feld forced download NICHT ankreuzen, sondern einfach auf „Next“



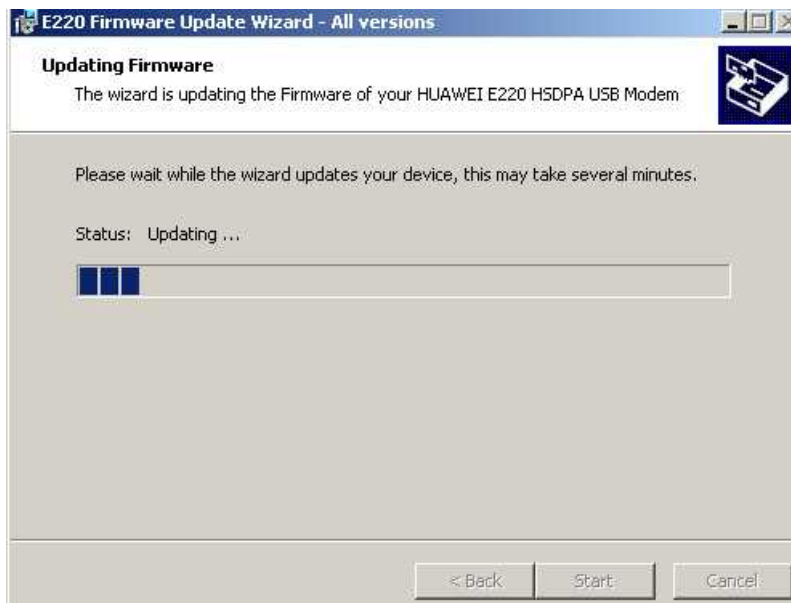
Den nächsten Hinweis mit „Ja“ bestätigen



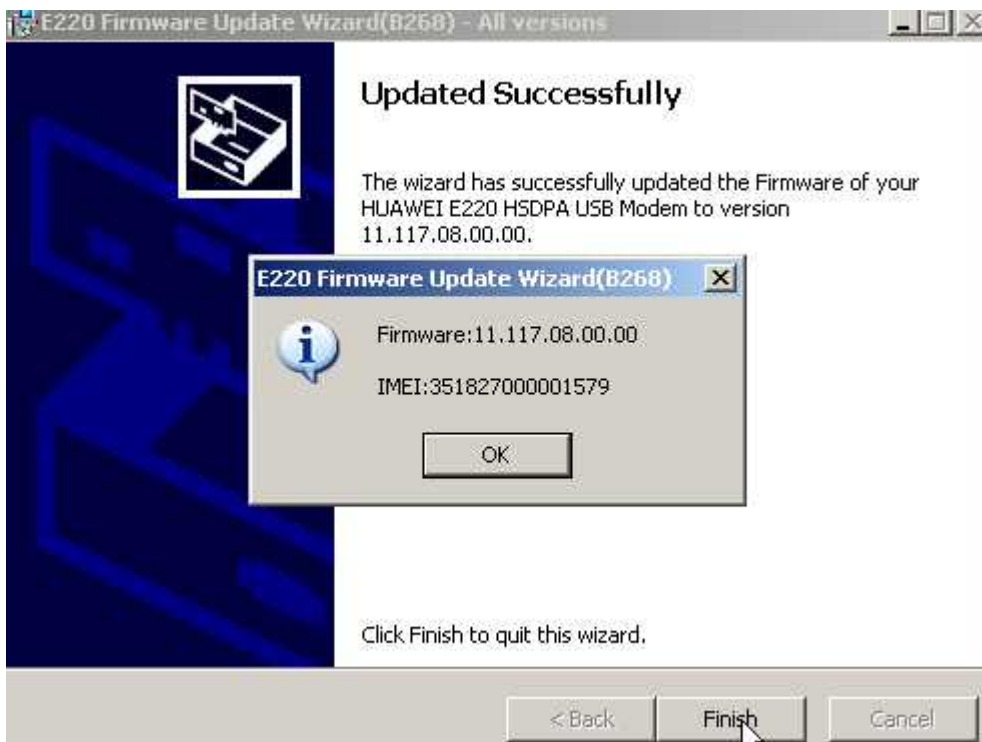
Ein Hinweis erscheint, dass man das Modem während des Upgrades nicht abstecken darf.
Mit „Next“ bestätigen:



Update beginnt...



Update der Firmware ist abgeschlossen.
Erst das kleine Fenster mit „Ok“ wegklicken, dann auf „Finish“



Damit ist die Firmware auf 11.117.08.00.00 aktualisiert.

Jetzt geht es weiter mit der Aktualisierung des Dashboards, das auf dem Modem hinterlegt ist.

Schritt 2 : Update des Dashboards, das am Modem hinterlegt ist

Es erscheint wieder kurz das Fenster

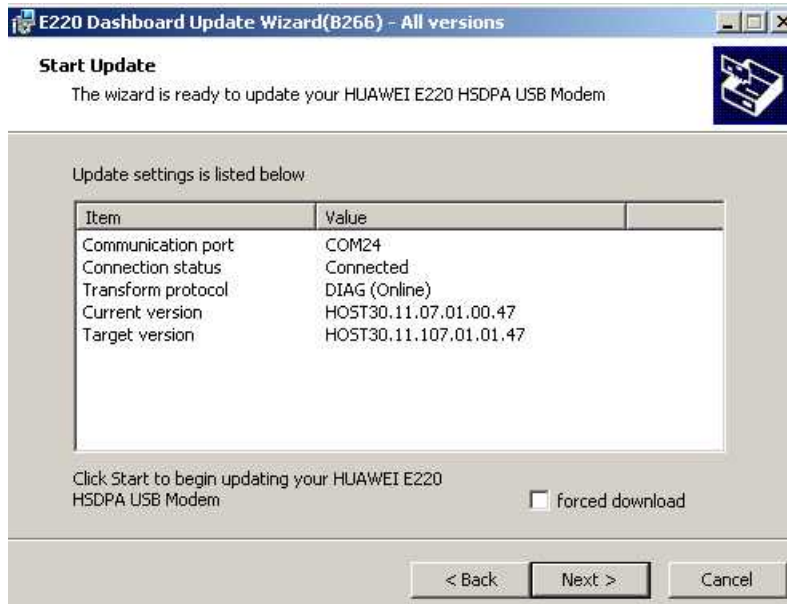


Abwarten, bis der Dashboard Update Wizard aufgeht, nicht abbrechen!!!

Lizenzvereinbarung akzeptieren und „Next“:



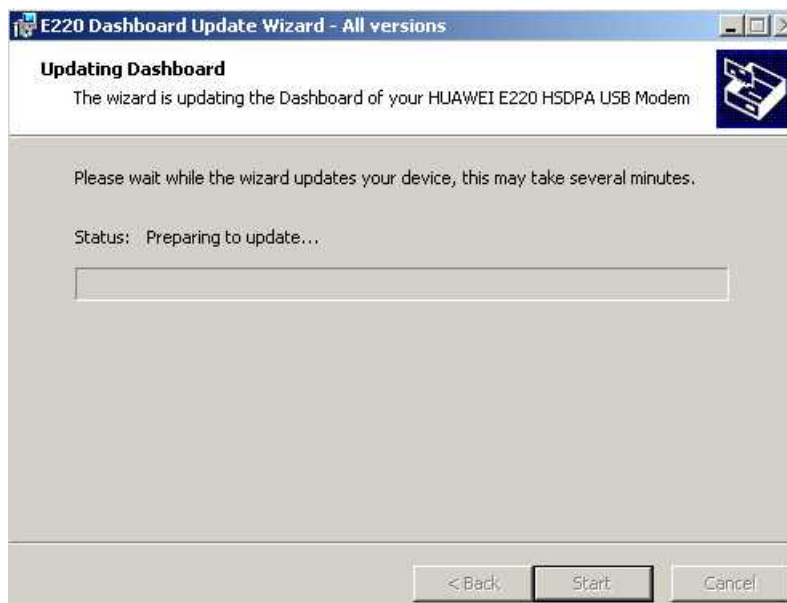
Das Feld „forced download“ NICHT ankreuzen, einfach auf „Next“



Den nächsten Hinweis mit „Ja“ bestätigen



Update beginnt...

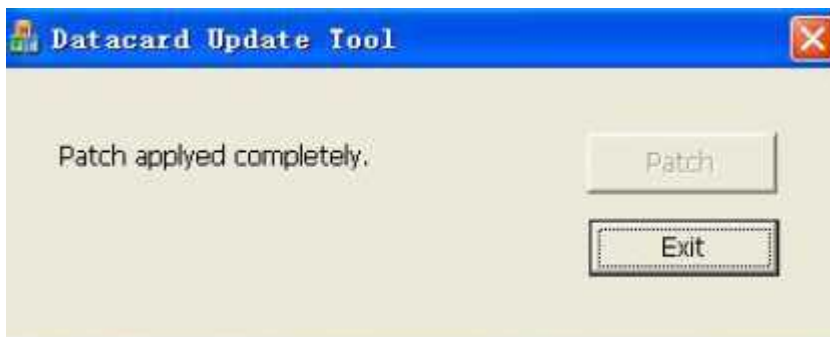


Update erfolgreich. Das Dashboard auf dem Modem ist nun auf die Version 30.11.107.01.01.47 upgedated.

Auf „Finish“:



Erfolgsmeldung mit Exit bestätigen:



Durch dieses zweite Update hat sich nur das am Modem hinterlegte Dashboard aktualisiert.

Am PC/Laptop ist nach wie vor das alte Dashboard installiert. Das muss jetzt also auch noch aktualisiert werden, wenn man das Modem auf demselben Rechner verwenden will.

Ansonsten ist man jetzt fertig.

Schritt 3: Dashboard am PC/Laptop aktualisieren

Modem abstecken.

Am PC/Laptop in die Systemsteuerung und auf „Software“ (unter Vista „Programme und Funktionen“)

Dort „Mobile Connect“ deinstallieren.

Nach der Deinstallation am Arbeitsplatz unter C:\Programme den Ordner „Huawei technologies“ löschen

Simkarte wieder ins Modem einlegen und Modem wieder anstecken. Jetzt sollte automatisch wieder das bekannte Installationsprogramm für das Huawei Dashboard starten.

Startet es nicht automatisch am Arbeitsplatz auf das Mobile Connect Laufwerk klicken und dort die Autorun.exe ausführen.

Jetzt startet das Installationsprogramm auf jeden Fall und man installiert das neue Dashboard.

Nach Abschluss der Installation den Rechner neu starten.

Unter „Hilfe“ „Über“ muss nun die neue Softwareversion des Dashboards angezeigt werden:

HOST30.11.107.01.01.47

