



A1 E-Mail Einstellungen Applemail MAC OS 10.08 – 10.13

Inhalt/Agenda

1. Einfach schneller ans Ziel
2. Vor der Konfiguration
3. Programm Starten und einrichten
4. Account hinzufügen
5. Server für eintreffende E-Mails
6. Server für ausgehende E-Mails
7. Account-Einstellungen prüfen
8. Server-Einstellungen für IMAP
9. Sie haben noch Fragen?
10. Allgemeine Information zu den Unterschiedlichen E-Mail-Programmen

Einfach schneller zum Ziel

- Mit Ihrem A1 Festnetz-Internetanschluss haben Sie automatisch eine @A1.net E-Mail-Adresse erhalten. Sie können diese sofort in Ihrem E-Mail-Programm einrichten.
- Natürlich steht ihnen auch ein Webmail unter <https://mail.A1.net> bzw. <https://A1.net/mail> zur Verfügung



Auf den nächsten Seiten erfahren Sie Schritt für Schritt, wie Sie Ihre A1.net E-Mail-Adresse in **Applemail für MAC OS 10.8 bis 10.14** einrichten können.

Die Einrichtung dauert nur wenige Minuten, versprochen.

Vor der Konfiguration

1. Richten Sie Ihre persönliche **Wunsch-E-Mail-Adresse (Alias)** ein, z.B. **moritz.mailmann@a1.net**, bevor Sie mit den Einstellungen beginnen.
2. Loggen Sie sich dazu mit Ihren Internet-Zugangsdaten ein unter <https://A1.net/email-verwalten>.
3. Hier können Sie sich Ihre Wunsch-E-Mail-Adresse anlegen und ein neues E-Mail-Passwort wählen.

Hinweis:



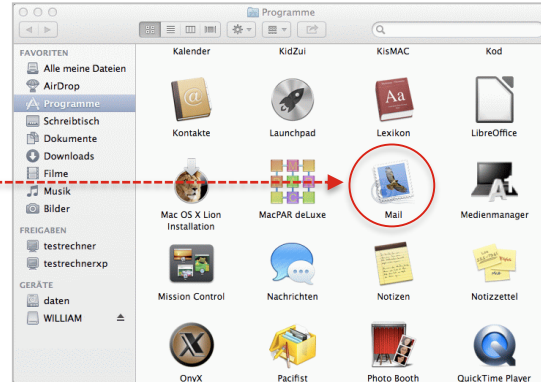
Sie finden Ihre A1 Internet-Zugangsdaten auf dem Datenblatt, das Sie mit dem Willkommensschreiben nach Ihrer Bestellung erhalten haben. Wir teilen Ihnen diese Daten auch gerne bei unserer Serviceline mit unter 0800 664 100.

Programm starten und einrichten

1. Klicken Sie am Startbildschirm in der Menüleiste auf „**Gehe zu**“ und wählen Sie den Menüpunkt „**Programme**“.



2. Klicken Sie in der Programmübersicht auf „**Mail**“.



Hinweis:



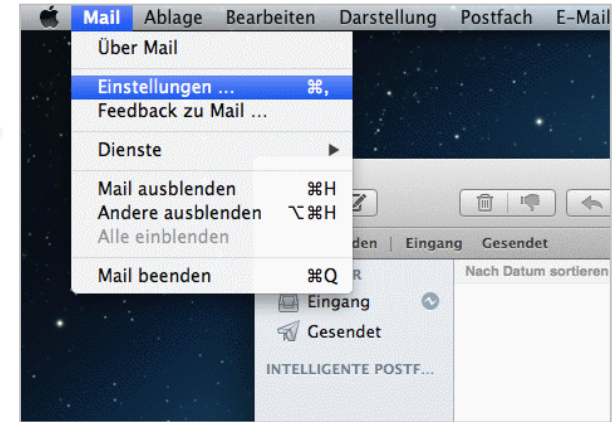
Wenn Sie in Ihrem Applemail noch kein Mailkonto eingerichtet haben, öffnet sich der Einrichtungsassistent automatisch.

-> In diesem Fall wechseln Sie bitte auf Seite 6

Programm starten und einrichten

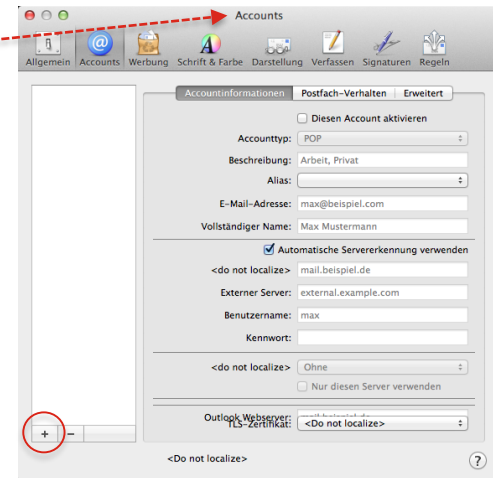
Wenn Ihr Applemail bereits in der vollen Programmansicht startet, haben Sie die Möglichkeit, bestehende Konten zu überprüfen, zu ändern, oder ein neues Konto hinzuzufügen.

Klicken Sie dazu bitte in der Menüleiste auf „**Mail**“ und anschließend auf „**Einstellungen...**“.



In diesem Fenster zeigt Ihnen Applemail unter „**Accounts**“ eine Übersicht über bereits erstellte Mailkonten (Accounts). Hier haben Sie die Möglichkeit, bestehende Konten zu überprüfen oder zu verändern.

Möchten Sie ein neues Konto hinzufügen, klicken Sie bitte auf das „**+**“-Symbol.



Account hinzufügen

Bei der Wahl des E-Mail-Accounts wählen Sie bitte „**Anderen Mail-Account hinzufügen...**“ und klicken auf „**Fortfahren**“.

Bitte geben Sie im nachfolgenden Fenster die erforderlichen Kontoinformationen ein.

Vollständiger Name: **Ihr Name**

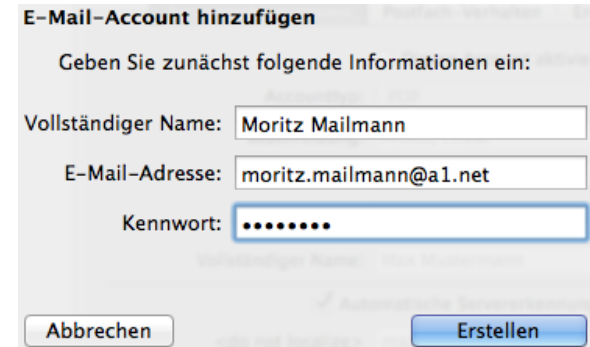
E-Mail-Adresse: Ihre **A1 E-Mail-Adresse**

Kennwort bzw. Passwort: Ihr **E-Mail-Passwort***

*A1 Festnetz-Internet-Kunden verwenden das Passwort ihres Internetzugangs (8-stellig).

*A1 Mobil-Kunden verwenden das Passwort ihres registrierten A1.net Benutzernamens.

Bestätigen Sie mit „**Erstellen**“ und klicken anschließend auf „**Weiter**“.



Server für eintreffende E-Mails

- Accounttyp: **POP**
- Mail-Server: **securemail.a1.net**
- Benutzername: Ihre **A1 E-Mail-Adresse**
- Kennwort bzw. Passwort: Ihr **E-Mail-Passwort***
 - *A1 Festnetz-Internet-Kunden verwenden das Passwort ihres Internetzugangs (8-stellig).
 - *A1 Mobil-Kunden verwenden das Passwort ihres registrierten A1.net Benutzernamens.
- Klicken Sie anschließend auf „**Weiter**“.

Infos über Server für eintreffende E-Mails

Accounttyp: ☐ IMAP ☒ POP

Mail-Server:

Benutzername:

Kennwort:

Sollte die Hinweismeldung „**Die Identität von securemail.a1.net kann nicht überprüft werden**“ erscheinen, klicken Sie bitte auf „**Verbinden**“

Hinweis:



Sollten Sie statt „**POP**“ das Protokoll „**IMAP**“ verwenden wollen, finden Sie die Server-Einstellungen auf Seite 14 dieser Anleitung

Die Identität von „pop.a1.net“ kann nicht überprüft werden.

Das Zertifikat für diesen Server ist ungültig. Evtl. werden Sie mit einem Server verbunden, der vorgibt, „pop.a1.net“ zu sein, und Ihre vertraulichen Daten missbraucht. Möchten Sie trotzdem mit diesem Server verbunden werden?

Server für ausgehende E-Mails

- SMTP-Server: **securemail.a1.net**
- Benutzername: Ihre **A1 E-Mail-Adresse**
- Kennwort bzw. Passwort: Ihr **E-Mail-Passwort***
 - *A1 Festnetz-Internet-Kunden verwenden das Passwort ihres Internetzugangs (8-stellig).
 - *A1 Mobil-Kunden verwenden das Passwort ihres registrierten A1.net Benutzernamens.
- Klicken Sie anschließend auf „**Erstellen**“.

Sollte die Hinweismeldung „**Die Identität von securemail.a1.net kann nicht überprüft werden**“ erscheinen, klicken Sie bitte auf „**Verbinden**“.

Infos über Server für ausgehende E-Mails

SMTP-Server:

Benutzername:

Kennwort:

Abbrechen Zurück Erstellen



Account-Einstellungen prüfen

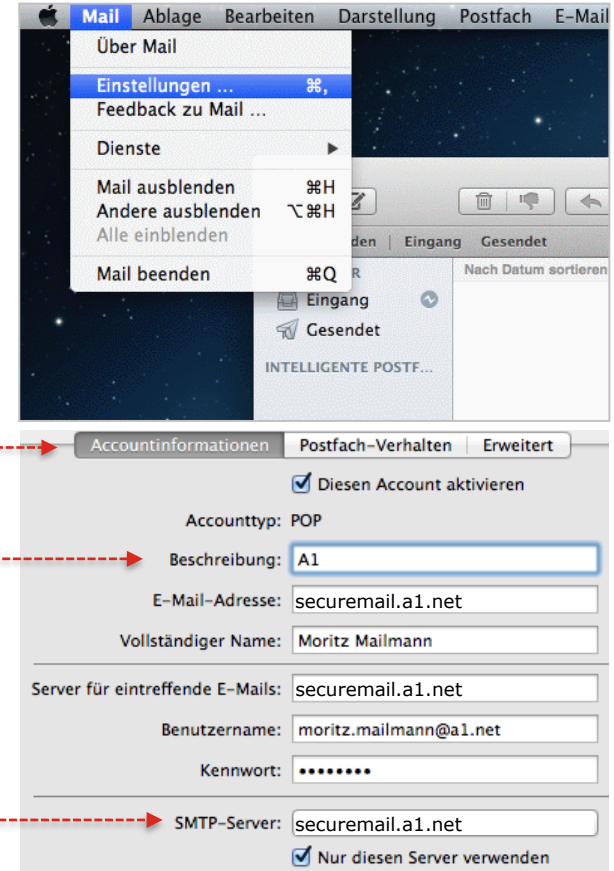
In der Startansicht des Fensters „**Einstellungen**“ haben Sie die Möglichkeit, Ihre Daten zu überprüfen bzw. zu ändern.

Klicken Sie dazu bitte auf „**Accountinformationen**“.

Unter „**Beschreibung**“ können Sie einen beliebigen Namen für Ihr A1 Mailkonto wählen, z.B.: **A1**.

Einstellungen des Postausgangsservers

Wählen Sie unter „**SMTP-Server**“ den betreffenden Server „**securemail.a1.net**“ aus.



Account-Einstellungen prüfen

Applemail aktiviert automatisch die verschlüsselte Übertragung (SSL).

Belassen Sie die Option „**Authentifizierung**“ standardmäßig auf „Kennwort“.

Benutzername: A1 E-Mail-Adresse

Kennwort: siehe Seite 7

-> Klicken Sie abschließend auf „**OK**“.



Beschreibung	Servername	Verwendet von Account
A1	smtp.a1.net	moritz.mailmann@a1.net

+

-

AccountinformationenErweitert

☐ Standard-Ports verwenden (25, 465, 587)

☒ Eigenen Port verwenden: 587

☒ SSL verwenden

Authentifizierung: Kennwort

Benutzername: moritz.mailmann@a1.net

Kennwort:

?

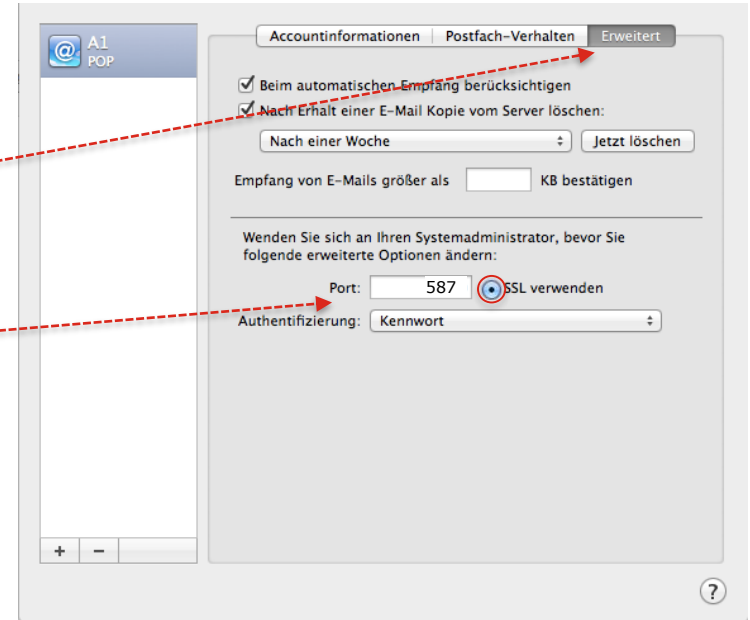
AbbrechenOK

Account-Einstellungen prüfen

Einstellung des Posteingangsservers prüfen

Wählen Sie nun die Rubrik „**Erweitert**“.

Stellen Sie bitte sicher, dass danach im Feld „**Port:**“ der Wert „**587**“ aufscheint.



Ihr Konto ist nun vollständig eingerichtet!

Server-Einstellungen für IMAP

Sollten Sie statt „**POP**“ das Protokoll „**IMAP**“ verwenden wollen, finden Sie für die Server-Einstellungen HIER die Anleitung:

Bitte geben Sie in diesem Fenster die erforderlichen Daten ein:

- Accounttyp: **IMAP**
- Mail-Server: **securemail.a1.net**
- Benutzername: Ihre **A1 E-Mail Adresse**
- Kennwort bzw. Passwort: Ihr **E-Mail-Passwort***
 - *A1 Festnetz-Internet-Kunden verwenden das Passwort ihres Internetzugangs (8-stellig).
 - *A1 Mobil-Kunden verwenden das Passwort ihres registrierten A1.net Benutzernamens.

Klicken Sie wieder auf „**Weiter**“ und folgen wieder ab Seite 7.

Hinweis:



Wenn Sie E-Mails mit IMAP abrufen, können Sie gelesene Nachrichten mit weiteren Geräten z.B. mit Smartphone oder Tablet, erneut abrufen, da die E-Mails nach dem Lesen in Ihrem E-Mail-Postfach bestehen bleiben. Wir empfehlen aber in diesem Fall eine regelmäßige Kontrolle über A1 Webmail (A1.net/webmail), um das Überfüllen Ihres Postfaches zu verhindern. Mehr Speicherplatz können Sie unter A1.net/email-verwalten bestellen.

Sie haben noch Fragen?

Egal ob Sie Fragen zu Internet, PC, E-Mail, TV, Smartphones, Router- oder Netzwerkkonfiguration haben, unsere A1 Guru Serviceline ist gerne für Sie da:

A1 Guru Serviceline (€ 1,56/min.)

A1 Gurus sind Experten für alle Fragen rund um die digitale Welt von A1.

Persönliche Beratung rund um die folgenden Themen:

- Internet & TV
- Handy
- Routereinstellungen bei A1 Geräten
- Erweiterter Netzwerk-Support

Erreichbar unter 0900 664 900

Sie nehmen die Dinge gerne selbst in die Hand

Viele Antworten gibt's auf

www.a1.net/hilfe-support

Tauschen Sie sich gerne mit anderen aus:

www.a1community.net

Allgemeine Information zu den Unterschiedlichen E-Mail-Programmen

	POP3 (Posteingang)	IMAP (Posteingang)	SMTP (Posteingang)	Hinweis
Servername	securemail.a1.net	securemail.a1.net	securemail.a1.net	SMTP-Authentifizierung erforderlich
Port	995	993	587	
Client-Verschlüsselung				Anmerkung
Mail unter Windows 10	SSL	SSL	SSL*	Server erfordert Authentifizierung
Outlook 2016	SSL/TLS	SSL/TLS	StartTLS	Server erfordert eine verschlüsselte Verbindung
Outlook 2013	SSL	SSL	TLS	Server erfordert eine verschlüsselte Verbindung
Outlook 2010	SSL	SSL	TLS	Server erfordert eine verschlüsselte Verbindung
Outlook 2007	SSL	SSL	TLS	Server erfordert eine verschlüsselte Verbindung
Outlook 2003	SSL	SSL	SSL*	Server erfordert eine verschlüsselte Verbindung
Outlook Express	SSL	SSL	SSL*	Server erfordert eine verschlüsselte Verbindung
Windows Live mail	SSL	SSL	SSL*	Server erfordert Authentifizierung
Windows Mail	SSL	SSL	SSL*	Server erfordert eine verschlüsselte Verbindung
Mail App	SSL	SSL	SSL*	
Thunderbird	SSL	SSL	STARTTLS	
AppleMail	SSL	SSL	SSL	SSL verwenden, Authentifizierung = „Kennwort“
* Ältere Outlook-Version verwenden hier SSL, gemeint ist aber STARTTLS				
Benutzername	Ihre E-Mail Adresse oder Ihr Mailbox-Benutzername			
Kennwort	Ihr Mailbox-Kennwort (Passwort)			